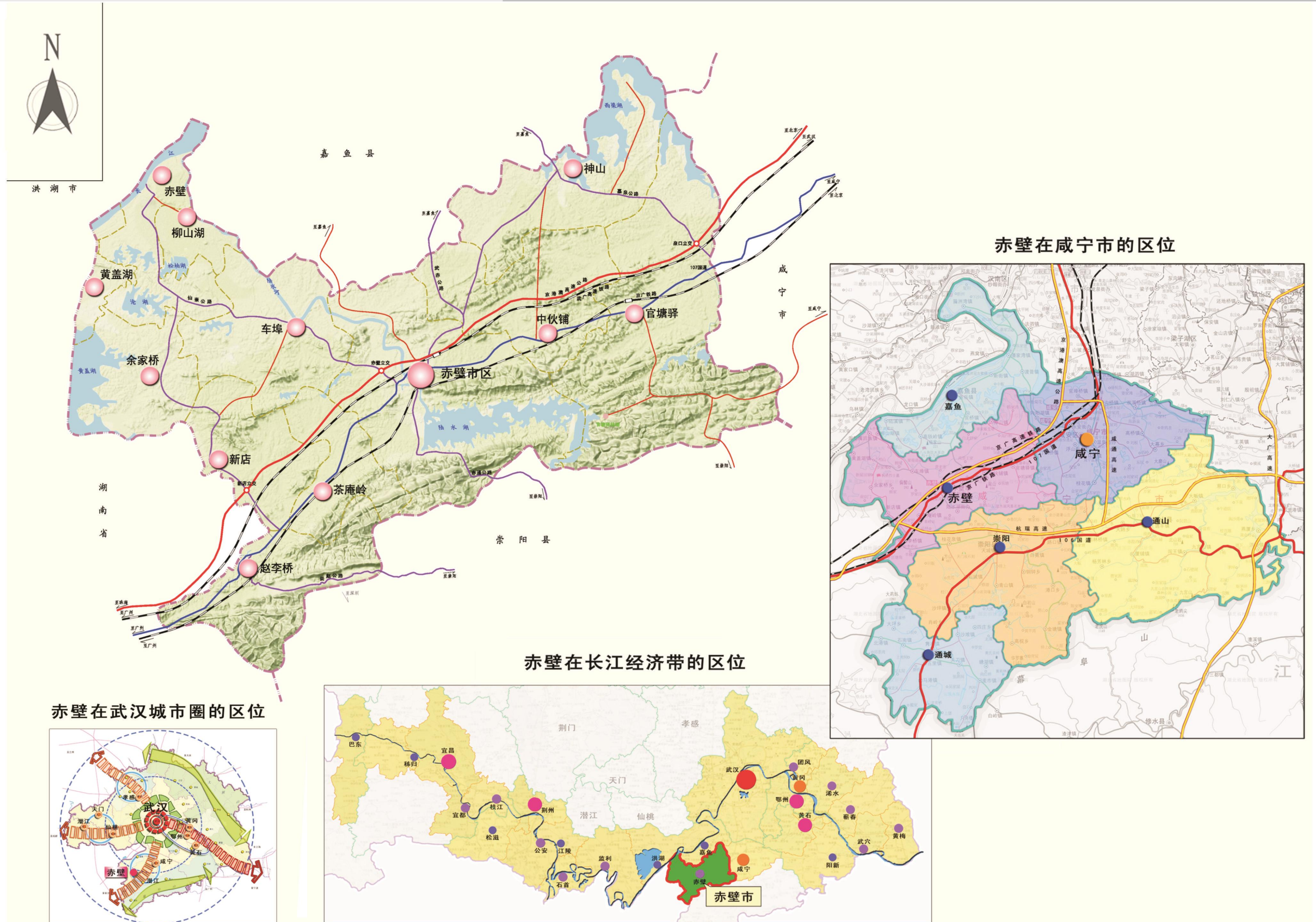
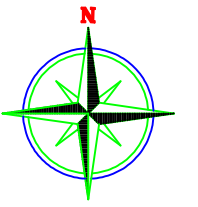


图1 赤壁港地理位置及经济腹地地图



# 附图02 赤壁港港口现状图



赤壁港码头泊位现状统计表

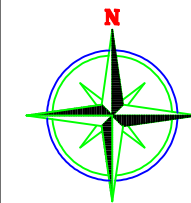
干/支	港区名称	码头泊位名称	泊位	靠泊能力	功能定位	岸线长度(米)
长江	长江赤壁港区	长江海事赤壁码头	1	—	公务执法	100
		长江赤壁旅游码头	1	100客位	旅游码头	300
陆水河	陆水河车埠港区节堤作业区	节堤综合码头船舶污水垃圾港口接收设施项目	1	—	船舶污染物接收专用码头	200
	陆水河车埠港区官田作业区	车埠码头船舶污染物接收设施建设项目	1	—	船舶污染物接收专用码头	145
陆水湖	陆水湖大坝港区	财政公务码头	1	—	公务执法	50
		防汛公务码头	1	—	公务执法	50



附图03-1 赤壁港港口岸线利用规划图



附图03-2 赤壁港港口岸线利用规划图



节堤综合码头船舶污水垃圾港口接收设施项目  
已利用岸线200米

规划港口岸线  
550米

陆水河

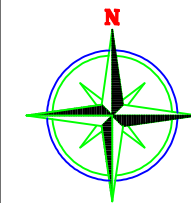
赤壁航电枢纽

图例  
—— 利用港口岸线  
—— 已利用港口岸线

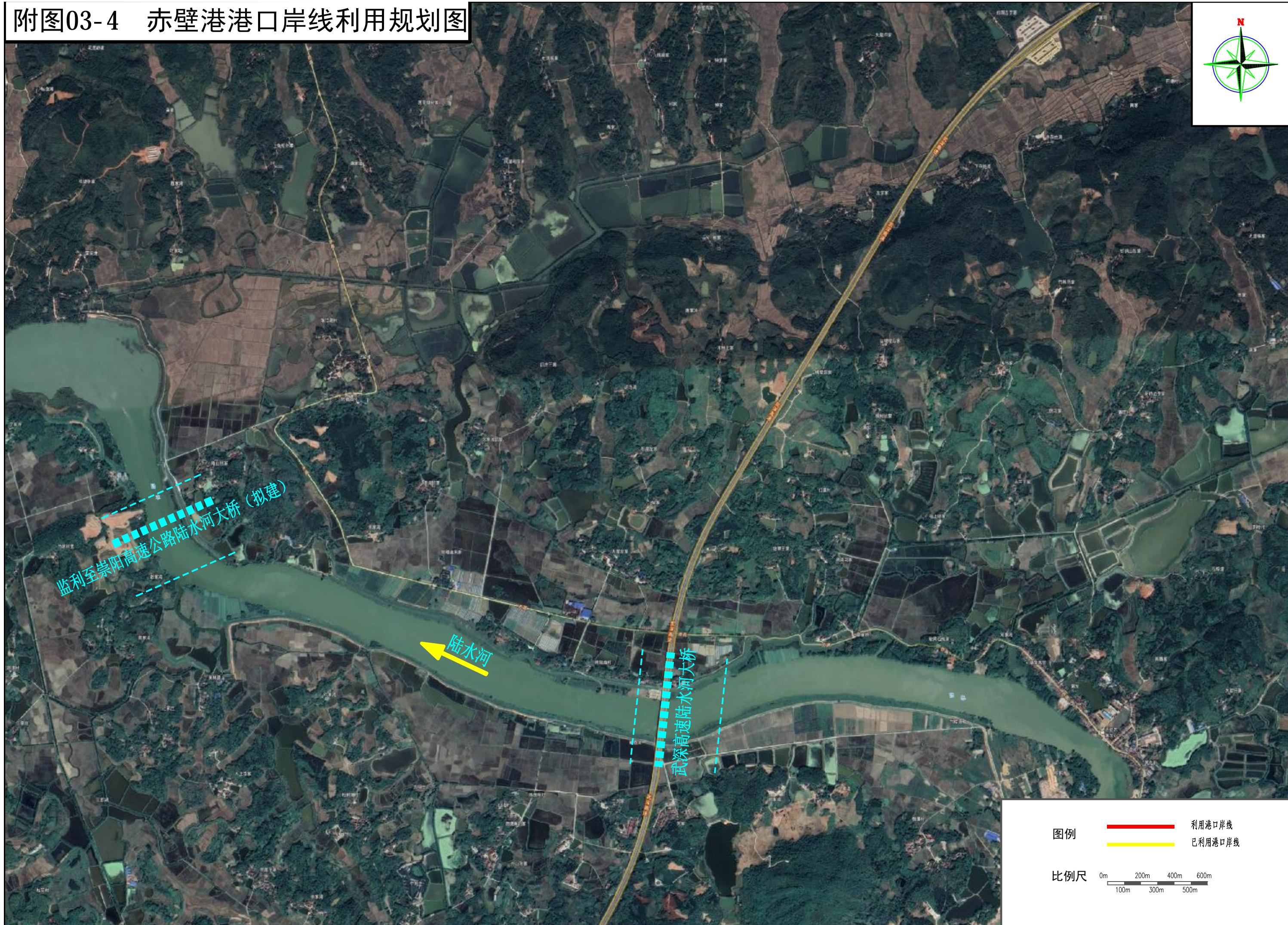
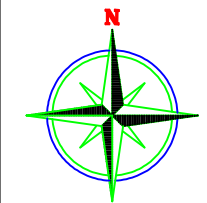
比例尺  
0m 200m 400m 600m  
100m 300m 500m



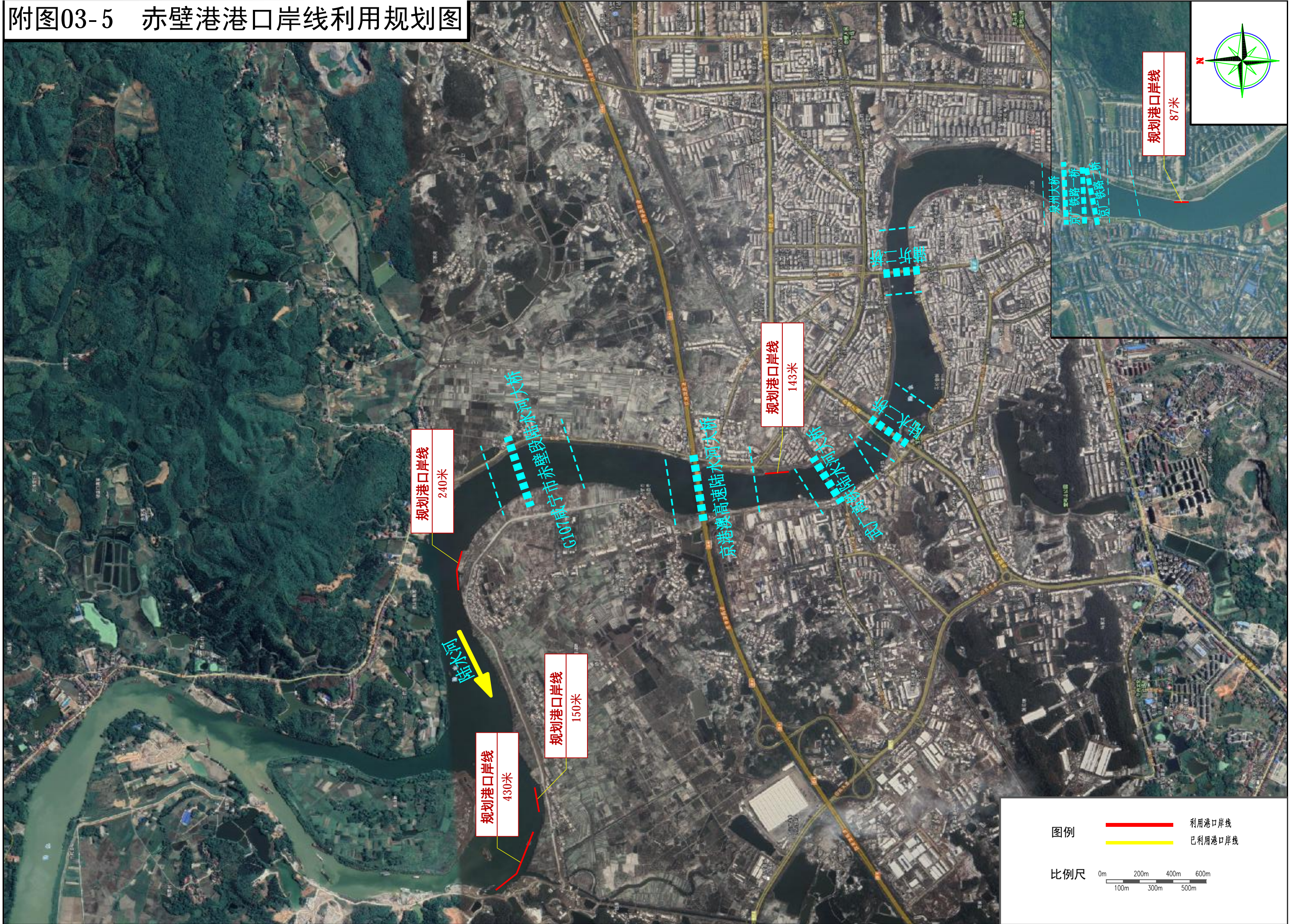
附图03-3 赤壁港港口岸线利用规划图



附图03-4 赤壁港港口岸线利用规划图



附图03-5 赤壁港港口岸线利用规划图

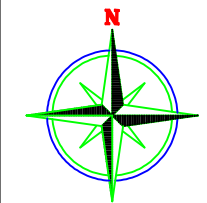


附图03-6 赤壁港港口岸线利用规划图





附图03-7 赤壁港港口岸线利用规划图



规划港口岸线  
380米

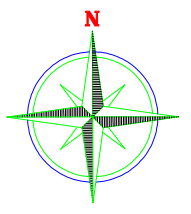


图例  
—— 利用港口岸线  
—— 已利用港口岸线

比例尺  
0m 200m 400m 600m  
100m 300m 500m

规划港口岸线  
60米

附图04 赤壁港总体布局规划图



长江赤壁港区

陆水河车埠港区  
节堤作业区

陆水河车埠港区  
官田作业区

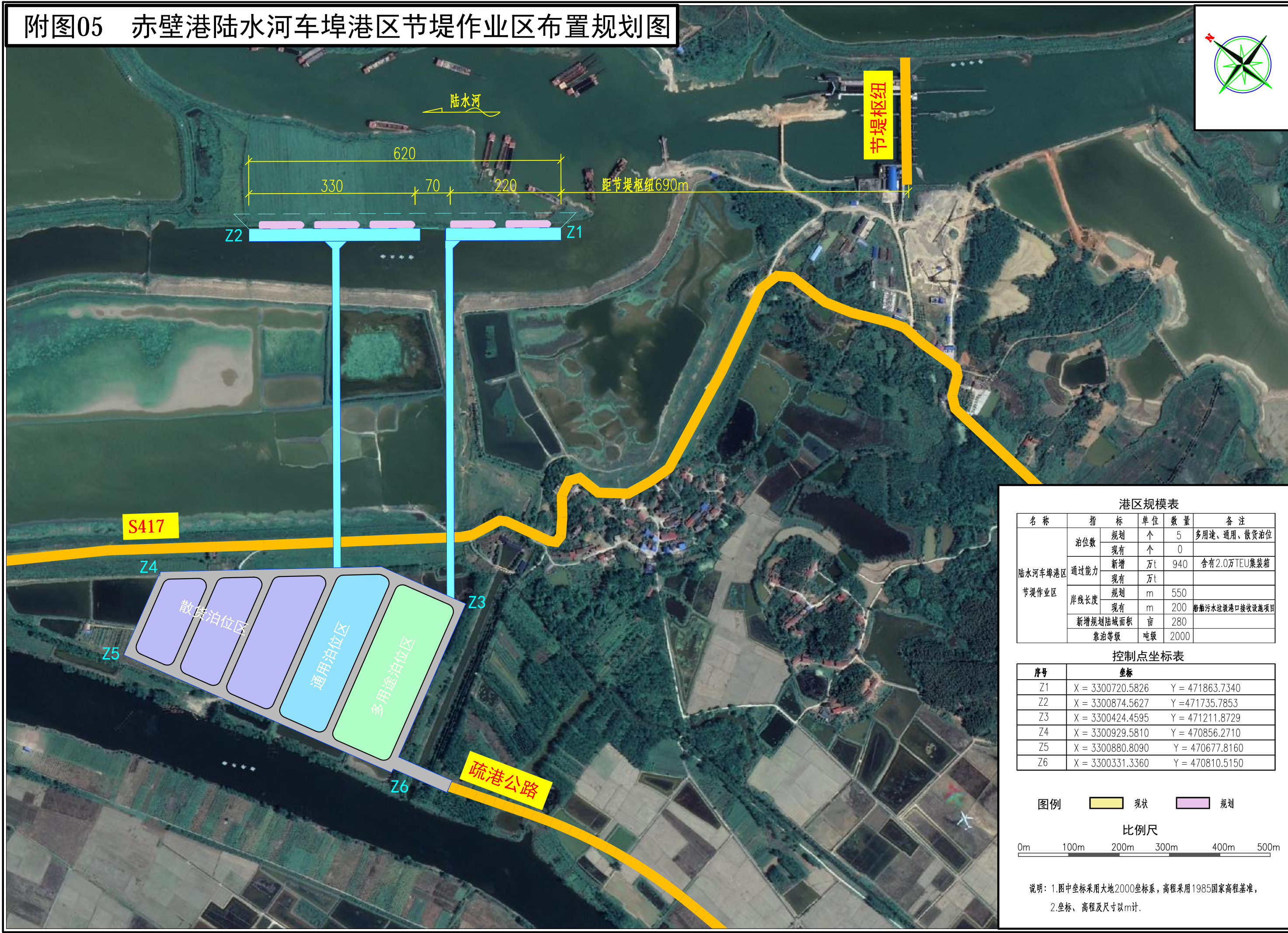
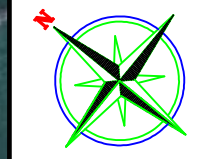
陆水河蒲圻港区  
望山作业区

陆水河蒲圻港区  
旅游客运作业区

陆水湖大坝港区



附图05 赤壁港陆水河车埠港区节堤作业区布置规划图



港区规模表

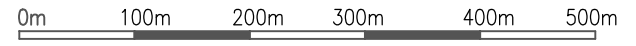
名称	指标	单位	数量	备注	
陆水河车埠港区	泊位数	规划	个	5	多用途、通用、散货泊位
		现有	个	0	
陆水河车埠港区	通过能力	新增	万t	940	含有2.0万TEU集装箱
		现有	万t		
节堤作业区	岸线长度	规划	m	550	
		现有	m	200	船舶污水垃圾港口接收设施项目
	新增规划陆域面积	亩	280		
	靠泊等级	吨级	2000		

控制点坐标表

序号	坐标	
Z1	X = 3300720.5826	Y = 471863.7340
Z2	X = 3300874.5627	Y = 471735.7853
Z3	X = 3300424.4595	Y = 471211.8729
Z4	X = 3300929.5810	Y = 470856.2710
Z5	X = 3300880.8090	Y = 470677.8160
Z6	X = 3300331.3360	Y = 470810.5150

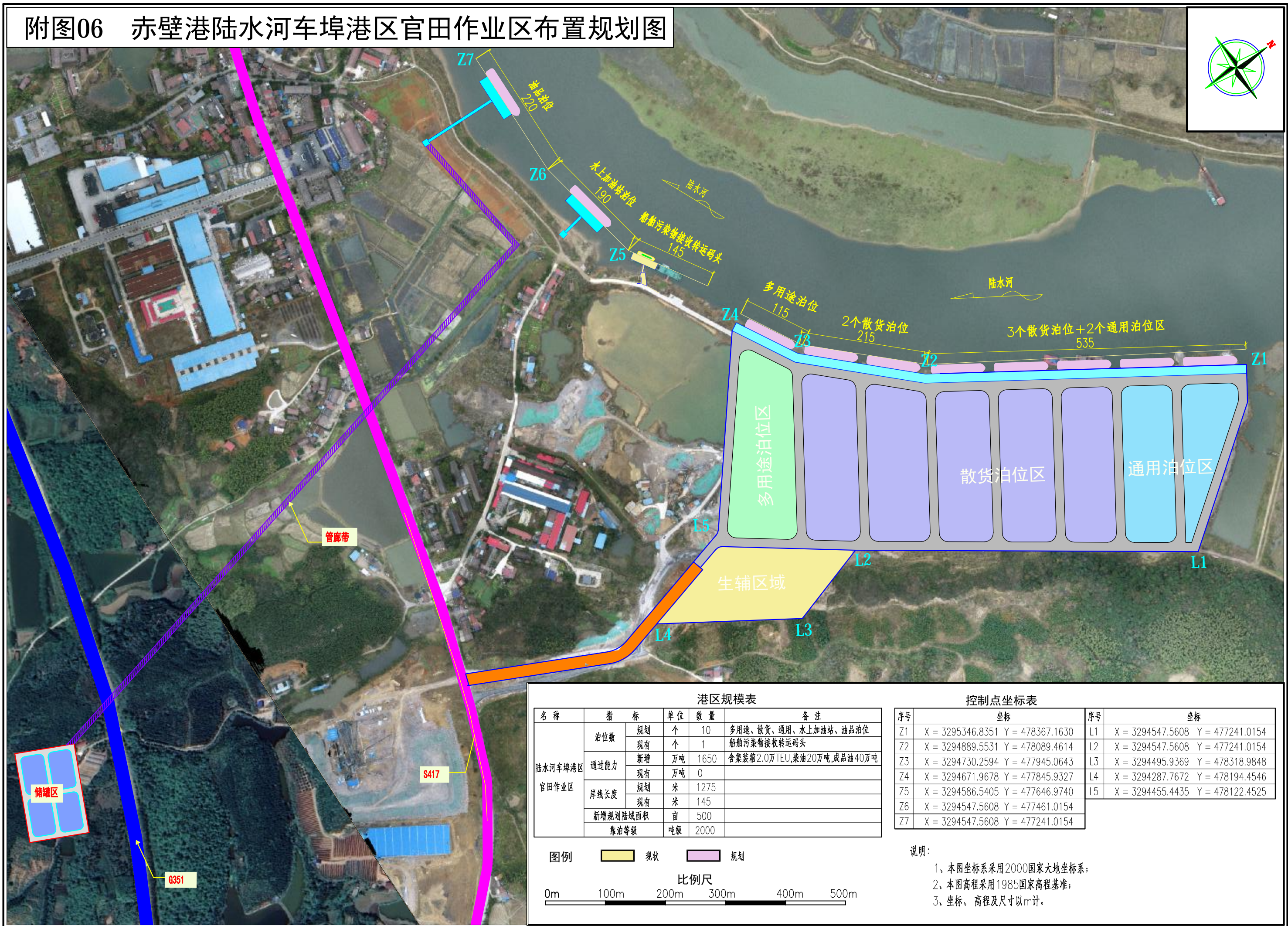
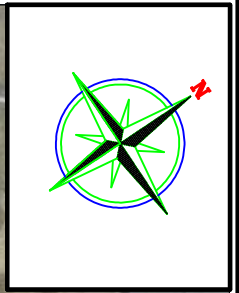
图例  现状  规划

比例尺



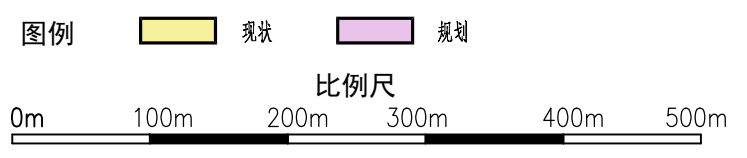
说明: 1.图中坐标采用大地2000坐标系, 高程采用1985国家高程基准,  
2.坐标、高程及尺寸以m计.

附图06 赤壁港陆水河车埠港区官田作业区布置规划图



名称	指标	单位	数量	备注
陆水河车埠港区	泊位数	规划	10	多用途、散货、通用、水上加油站、油品泊位
		现有	1	船舶污染物接收转运码头
官田作业区	通过能力	新增	1650	含集装箱2.0万TEU, 柴油20万吨, 成品油40万吨
		现有	0	
	岸线长度	规划	1275	
		现有	145	
	新增规划陆域面积	亩	500	
	靠泊等级	吨级	2000	

序号	坐标	序号	坐标
Z1	X = 3295346.8351 Y = 478367.1630	L1	X = 3294547.5608 Y = 477241.0154
Z2	X = 3294889.5531 Y = 478089.4614	L2	X = 3294547.5608 Y = 477241.0154
Z3	X = 3294730.2594 Y = 477945.0643	L3	X = 3294495.9369 Y = 478318.9848
Z4	X = 3294671.9678 Y = 477845.9327	L4	X = 3294287.7672 Y = 478194.4546
Z5	X = 3294586.5405 Y = 477646.9740	L5	X = 3294455.4435 Y = 478122.4525
Z6	X = 3294547.5608 Y = 477461.0154		
Z7	X = 3294547.5608 Y = 477241.0154		



说明:

- 1、本图坐标系采用2000国家大地坐标系;
- 2、本图高程采用1985国家高程基准;
- 3、坐标、高程及尺寸以m计。



G351

S417

管廊带

生辅区域

多用途泊位区

散货泊位区

通用泊位区

多用途泊位  
115

2个散货泊位  
215

3个散货泊位+2个通用泊位区  
535

Z7

Z6

油品泊位  
220

水上加油站  
190

Z5

船舶污染物接收转运码头  
145

Z4

Z3

Z2

Z1

L5

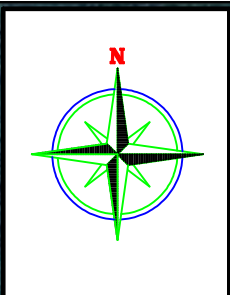
L2

L3

L4

L1

# 附图07 赤壁港陆水河蒲圻港区望山作业区布置规划图



港区规模表

名称	指标	单位	数量	备注	
陆水河车埠港区	泊位数	规划	个	6	散货、通用、船舶污染物接收转运泊位
		现有	个	0	
	通过能力	新增	万吨	1150	
		现有	万吨	0	
官田作业区	岸线长度	规划	米	820	
		现有	米	0	
	新增规划陆域面积	亩	305		
	靠泊等级	吨级	2000		

控制点坐标表

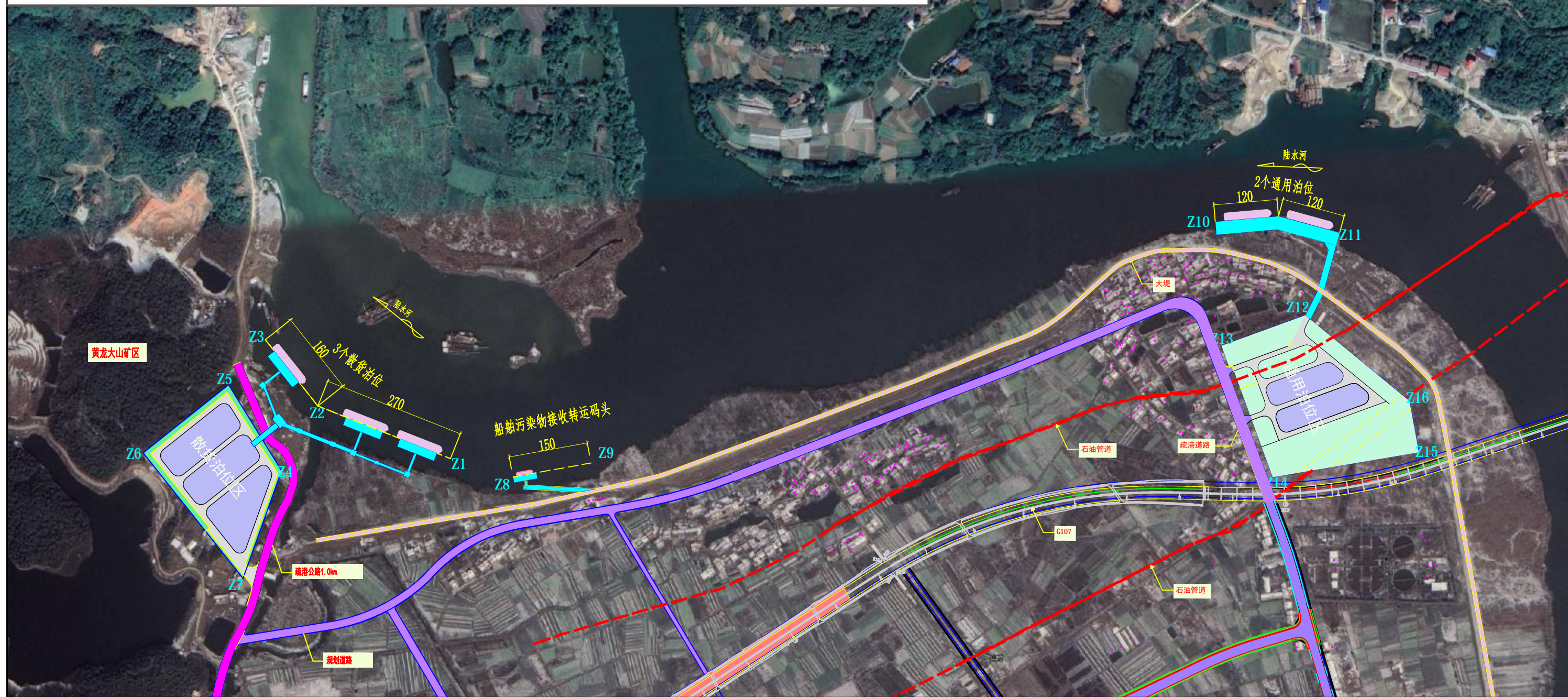
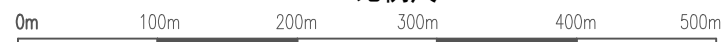
序号	坐标	序号	坐标
Z1	X = 3291618.7122 Y = 484904.4199	Z9	X = 3291610.5089 Y = 485170.5280
Z2	X = 3291718.3831 Y = 484653.4902	Z10	X = 3292066.9569 Y = 486351.8931
Z3	X = 3291843.7050 Y = 484554.0194	Z11	X = 3292045.9106 Y = 486587.2838
Z4	X = 3291595.7659 Y = 484584.7905	Z12	X = 3291890.2561 Y = 486521.9533
Z5	X = 3291758.3721 Y = 484484.4368	Z13	X = 3291832.2752 Y = 486363.0878
Z6	X = 3291629.6089 Y = 484322.7518	Z14	X = 3291583.2555 Y = 486460.3593
Z7	X = 3291392.2608 Y = 484511.7720	Z15	X = 3291630.5278 Y = 486737.5040
Z8	X = 3291584.1243 Y = 485022.8668	Z16	X = 3291727.9434 Y = 486719.7190

说明:

- 1、本图坐标系采用2000国家大地坐标系;
- 2、本图高程采用1985国家高程基准;
- 3、坐标、高程及尺寸以m计。

图例  现状  规划

比例尺



附图08 赤壁港陆水河蒲圻港区旅游客运作业区布置规划图



港区规模表

名称	指标	单位	数量	备注
陆水河蒲圻港区 旅游客运作业区	泊位数	个	8	40客位
			4	公务船
	通过能力	万人次	24	
	岸线长度	m	230	
	规划陆域面积	万m <sup>2</sup>		
靠泊船型		40客位	18.0x5.4x1.4	
		公务船	12.0x2.68x0.7	

控制点坐标表

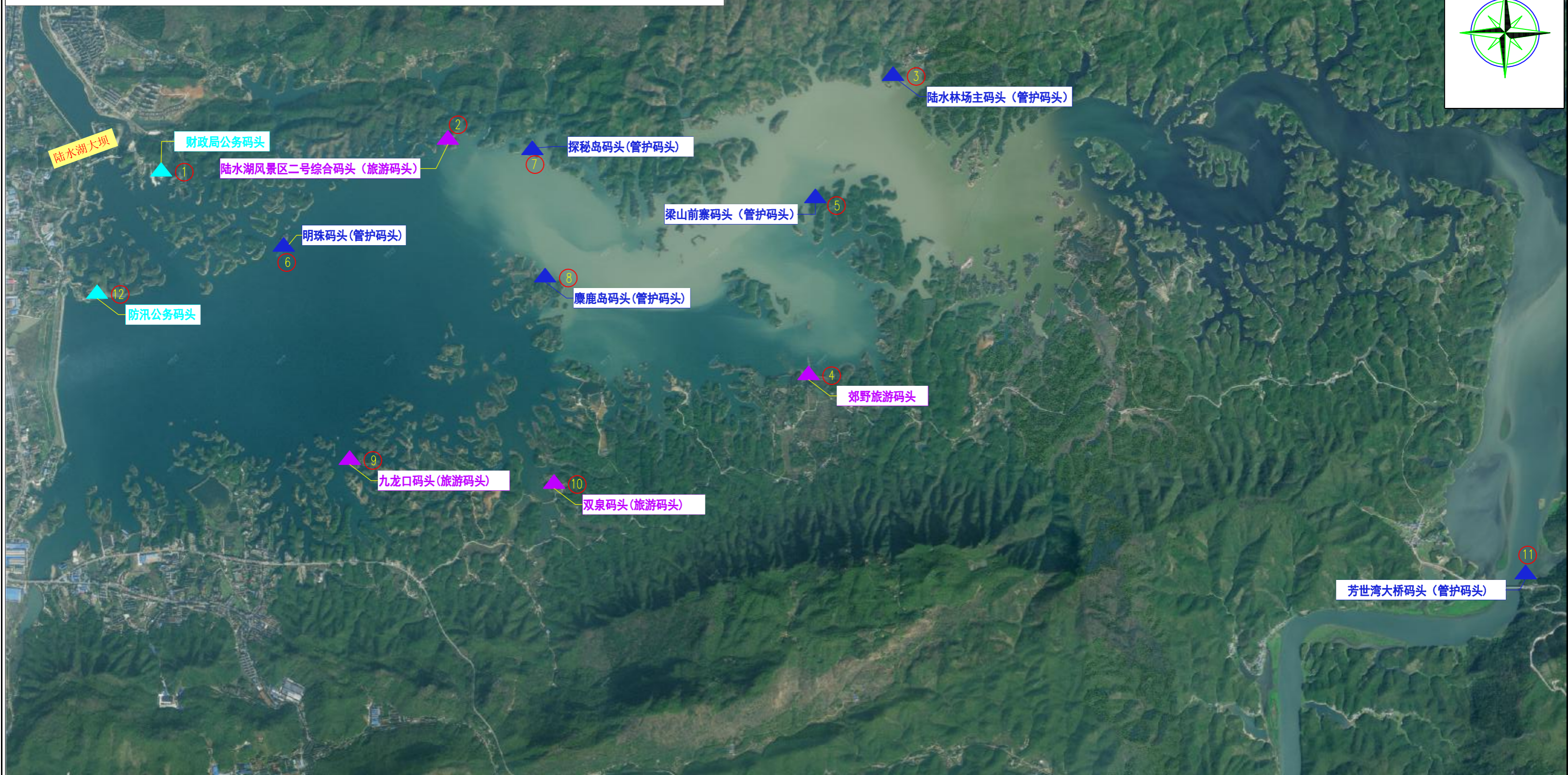
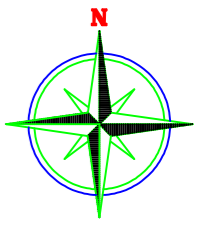
序号	坐标	
Z1	X = 3290231.2233	Y = 487049.5642
Z2	X = 3290079.4332	Y = 487068.7676
Z3	X = 3287754.3016	Y = 488664.1844
Z4	X = 3287657.6059	Y = 488671.8628

图例  现状  规划

比例尺 
0m
25m
50m
75m
100m

说明： 1、本图坐标系采用2000国家大地坐标系；  
2、本图高程采用1985国家高程基准；  
3、坐标、高程及尺寸以m计。

# 附图09-1 赤壁港陆水湖大坝港区布置规划图



陆水湖大坝港区码头规划表

序号	码头名称	码头类型	规模及相关说明
①	财政局码头	公务码头	现有, 泊位1个, 岸线50米
②	陆水湖风景区二号综合码头	旅游码头	泊位22个, 岸线170米
③	陆水林场主码头(管护码头)	公务码头	泊位40, 岸线380米
④	鄧野旅游码头	旅游码头	泊位16个, 岸线180米
⑤	梁山前寨码头(管护码头)	公务码头	泊位12个, 岸线100米
⑥	明珠码头(管护码头)	公务码头	泊位12个, 岸线100米
⑦	探秘岛码头(管护码头)	公务码头	泊位6个, 岸线50米
⑧	麋鹿岛码头(管护码头)	公务码头	泊位6个, 岸线50米
⑨	九龍口码头(旅游码头)	旅游码头	泊位8个, 岸线100米
⑩	双泉码头(旅游码头)	旅游码头	泊位6个, 岸线50米
⑪	芳世湾大桥码头(管护码头)	公务码头	泊位6个, 岸线60米
⑫	防汛码头	公务码头	现有, 泊位1个, 岸线50米

港区规模表

名称	指标	单位	数量	备注
陆水湖大坝港区	泊位数	个	52	旅游船
			84	公务船(现有泊位2个)
	通过能力	万人次	48	
	岸线长度	m	1340	(现有100m,规划1240m)
规划陆域面积	万m <sup>2</sup>			
		大型旅游船	26.55x5.2x0.75	
		小型旅游船	9.85x2.81x0.4	
靠泊船型				12.0x2.68x0.7
		公务船		

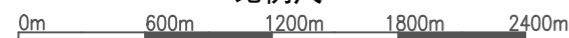
说明:

- 1、本图坐标系采用2000国家大地坐标系;
- 2、本图高程采用1985国家高程基准;
- 3、图中尺寸单位以米计。

图例

- ▲ 现有公务码头
- ▲ 规划公务码头
- ▲ 规划旅游码头

比例尺



附图09-02 赤壁港陆水湖大坝港区布置规划图



控制点坐标表

序号	坐标	
Z1	X=3286545.940	Y=492795.937
Z2	X=3286456.308	Y=492816.283
Z3	X=3286540.084	Y=492654.356
Z4	X=3286497.203	Y=492664.218

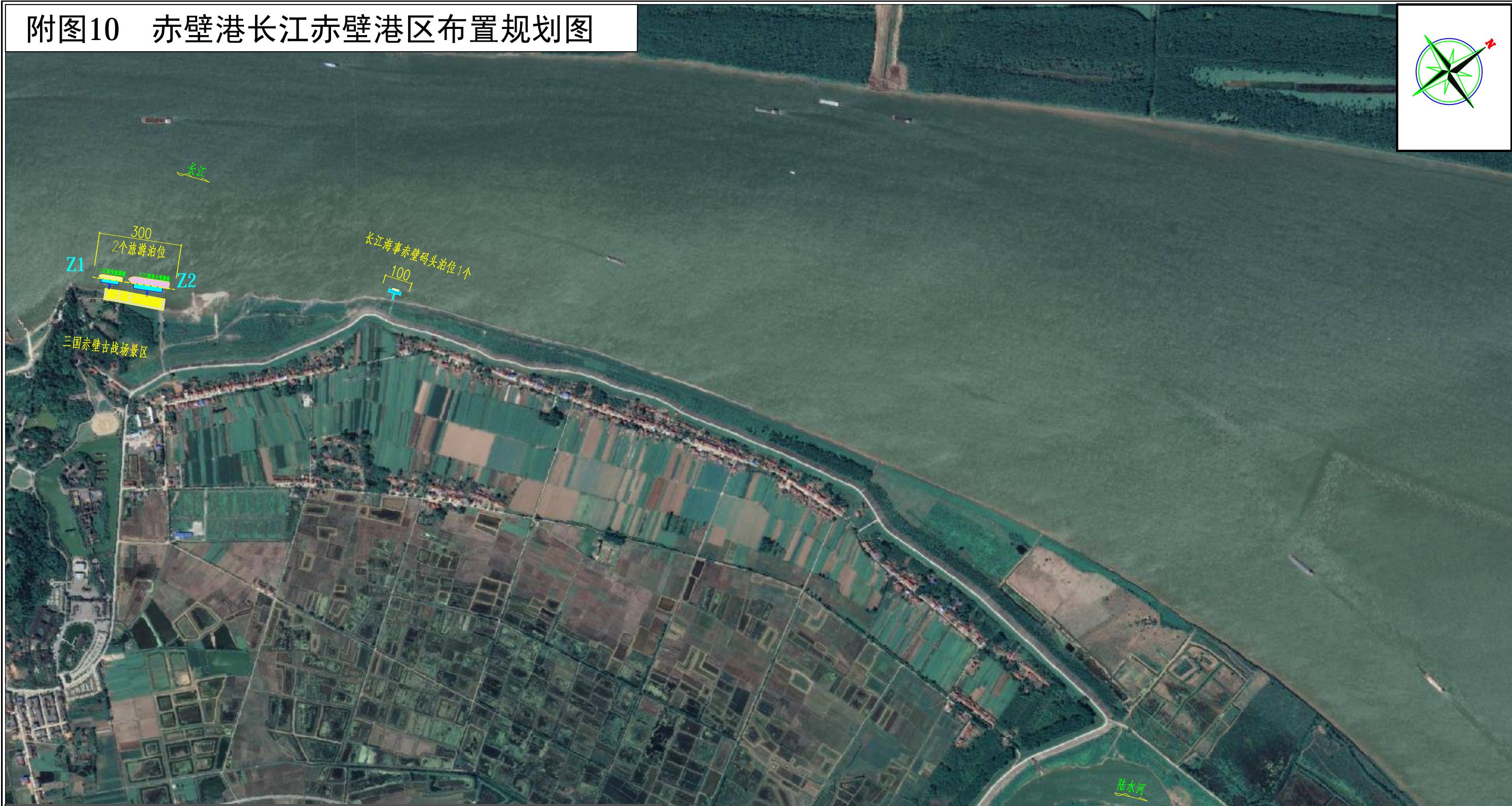
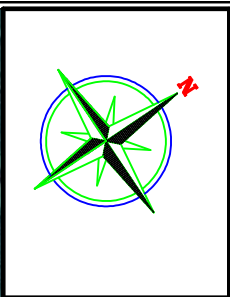
图例  现状  规划

比例尺 
0m
25m
50m
75m
100m

- 说明:
- 1、本图坐标系采用2000国家大地坐标系;
  - 2、本图高程采用1985国家高程基准;
  - 3、坐标、高程及尺寸以m计。



附图10 赤壁港长江赤壁港区布置规划图



港区规模表

指标	单位	数量
设计吞吐量	万人次	35
设计通过能力	万人次	38
泊位数	个	3 现有1个旅游泊位、1个公务泊位 规划1个旅游泊位
泊位吨级	吨级	500客位+500客位大型游轮
现有岸线长度	m	400
规划岸线长度	m	0

控制点坐标表

序号	坐标
Z1	X = 3307545.1382 Y = 463197.6528
Z2	X = 3307769.5648 Y = 463396.7325

图例  现状  规划

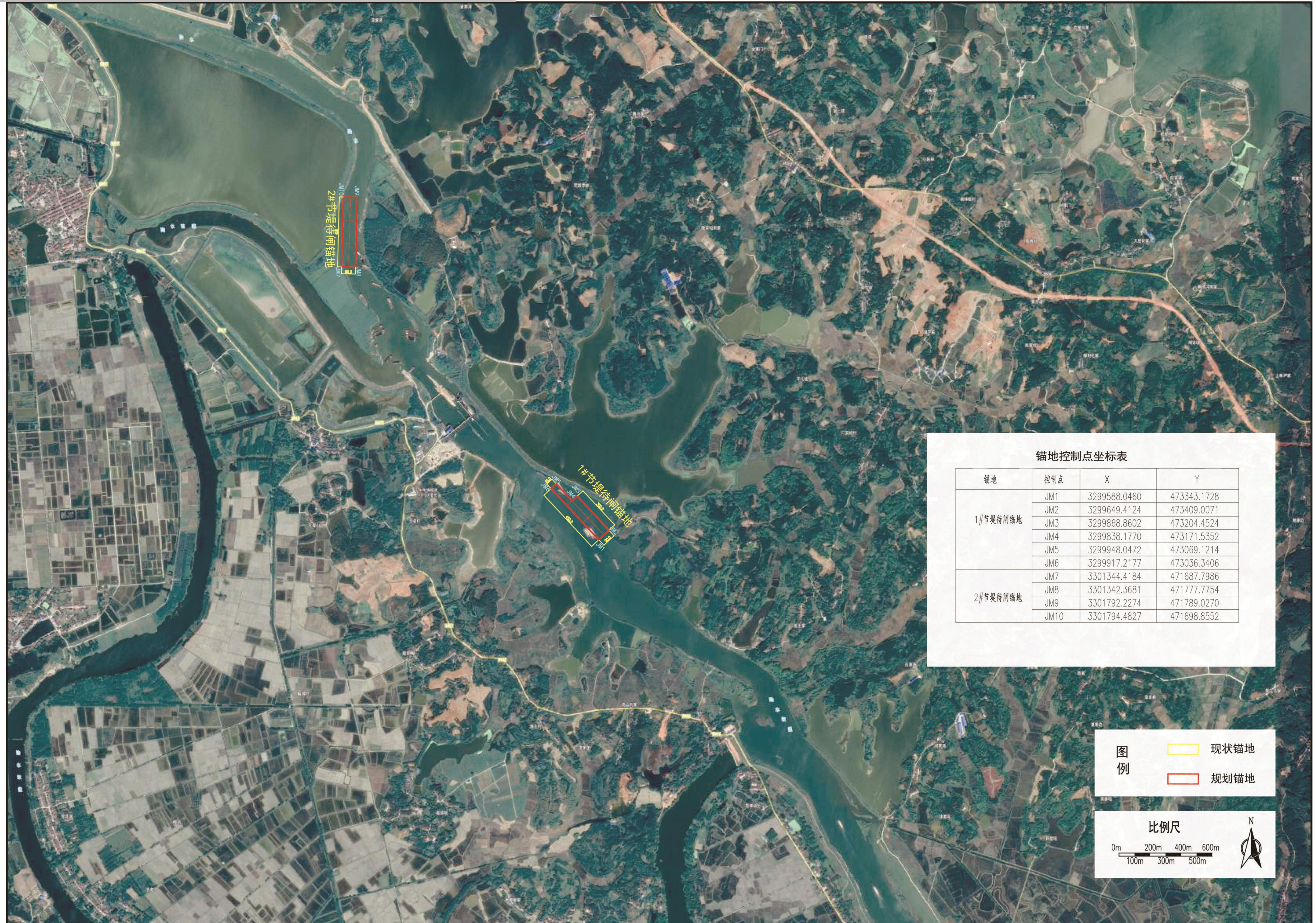
比例尺



说明:

- 1、本图坐标系采用2000国家大地坐标系;
- 2、本图高程采用1985国家高程基准;
- 3、坐标、高程及尺寸以m计。

图11-1 赤壁港锚地布局规划图



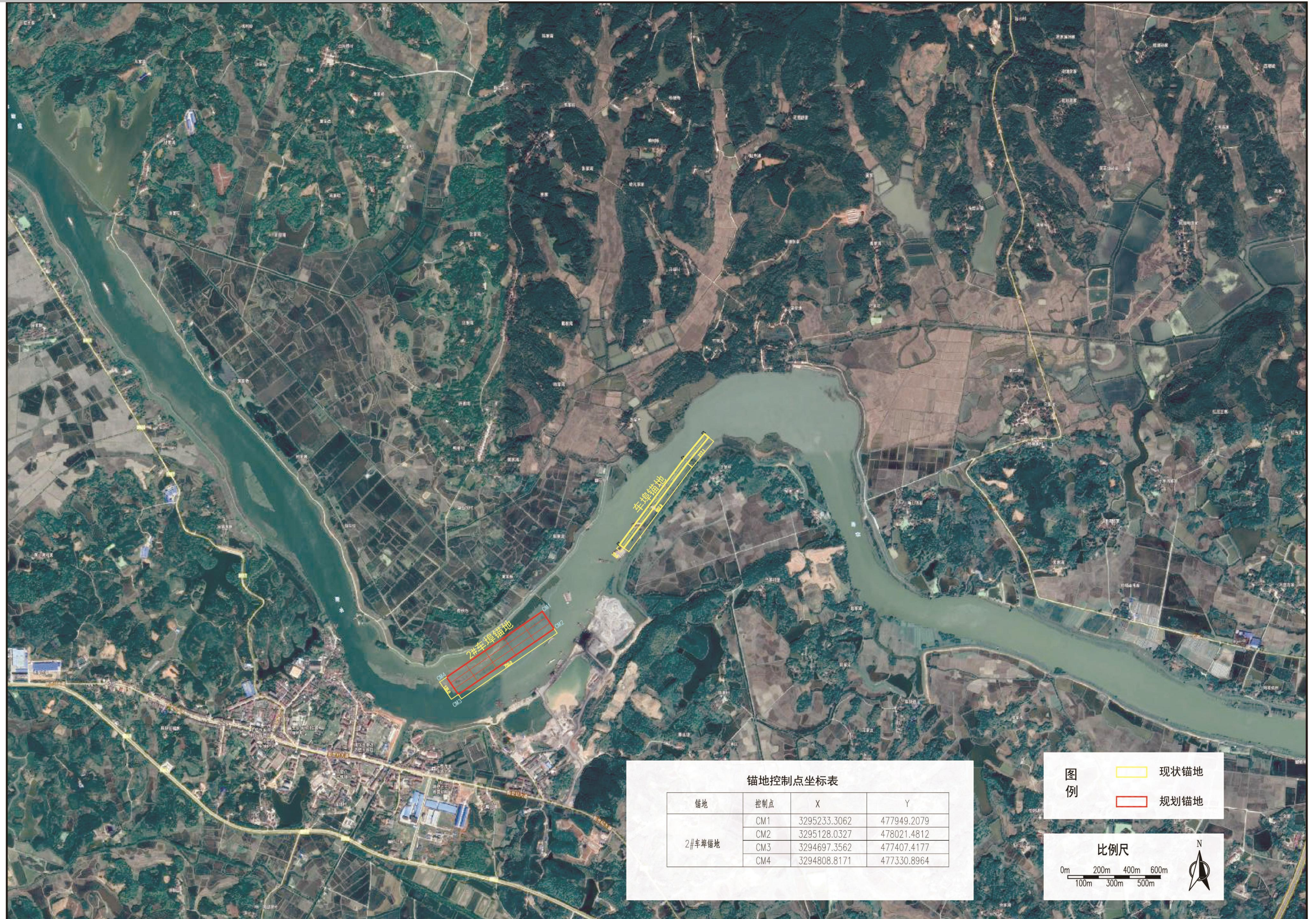
锚地控制点坐标表

锚地	控制点	X	Y
1#节堤待闸锚地	JM1	3299588.0460	473343.1728
	JM2	3299649.4124	473409.0071
	JM3	3299868.8602	473204.4524
	JM4	3299838.1770	473171.5352
	JM5	3299948.0472	473069.1214
	JM6	3299917.2177	473036.3406
2#节堤待闸锚地	JM7	3301344.4184	471687.7986
	JM8	3301342.3681	471777.7754
	JM9	3301792.2274	471789.0270
	JM10	3301794.4827	471698.8552

图例  
 现状锚地  
 规划锚地

比例尺  
 0m 200m 400m 600m  
 100m 300m 500m

图11-2 赤壁港锚地布局规划图



锚地控制点坐标表

锚地	控制点	X	Y
2#车埠锚地	CM1	3295233.3062	477949.2079
	CM2	3295128.0327	478021.4812
	CM3	3294697.3562	477407.4177
	CM4	3294808.8171	477330.8964

图例  
 现状锚地  
 规划锚地

比例尺  
 0m 200m 400m 600m  
 100m 300m 500m

图11-3 赤壁港锚地布局规划图

